

COPYRIGHT © Hangzhou EZVIZ Software Co., Ltd. ALL RIGHTS RESERVED.

Any and all information, including, among others, wordings, pictures, graphs are the properties of Hangzhou EZVIZ Software Co., Ltd. (hereinafter referred to as “EZVIZ”). This user manual (hereinafter referred to as “the Manual”) cannot be reproduced, changed, translated, or distributed, partially or wholly, by any means, without the prior written permission of EZVIZ. Unless otherwise stipulated, EZVIZ does not make any warranties, guarantees or representations, express or implied, regarding to the Manual.

### **About this Manual**

The Manual includes instructions for using and managing the product. Pictures, charts, images and all other information hereinafter are for description and explanation only. The information contained in the Manual is subject to change, without notice, due to firmware updates or other reasons.

### **Revision Record**

New release – January, 2022

### **Trademarks Acknowledgement**

EZVIZ trademarks and logos are the properties of EZVIZ in various jurisdictions. Other trademarks and logos mentioned below are the properties of their respective owners.

### **Legal Disclaimer**

TO THE MAXIMUM EXTENT PERMITTED BY APPLICABLE LAW, THE PRODUCT DESCRIBED, WITH ITS HARDWARE, SOFTWARE AND FIRMWARE, IS PROVIDED “AS IS”, WITH ALL FAULTS AND ERRORS, AND EZVIZ MAKES NO WARRANTIES, EXPRESS OR IMPLIED, INCLUDING WITHOUT LIMITATION, MERCHANTABILITY, SATISFACTORY QUALITY, FITNESS FOR A PARTICULAR PURPOSE, AND NON-INFRINGEMENT OF THIRD PARTY. IN NO EVENT WILL EZVIZ, ITS DIRECTORS, OFFICERS, EMPLOYEES, OR AGENTS BE LIABLE TO YOU FOR ANY SPECIAL, CONSEQUENTIAL, INCIDENTAL, OR INDIRECT DAMAGES, INCLUDING, AMONG OTHERS, DAMAGES FOR LOSS OF BUSINESS PROFITS, BUSINESS INTERRUPTION, OR LOSS OF DATA OR DOCUMENTATION, IN CONNECTION WITH THE USE OF THIS PRODUCT, EVEN IF EZVIZ HAS BEEN ADVISED OF THE POSSIBILITY OF SUCH DAMAGES.

TO THE MAXIMUM EXTENT PERMITTED BY APPLICABLE LAW, IN NO EVENT SHALL EZVIZ’S TOTAL LIABILITY FOR ALL DAMAGES EXCEED THE ORIGINAL PURCHASE PRICE OF THE PRODUCT.

EZVIZ DOES NOT UNDERTAKE ANY LIABILITY FOR PERSONAL INJURY OR PROPERTY DAMAGE AS THE RESULT OF PRODUCT INTERRUPTION OR SERVICE TERMINATION CAUSED BY: A) IMPROPER INSTALLATION OR USAGE OTHER THAN AS REQUESTED; B) THE PROTECTION OF NATIONAL OR PUBLIC INTERESTS; C) FORCE MAJEURE; D) YOURSELF OR THE THIRD PARTY, INCLUDING WITHOUT LIMITATION, USING ANY THIRD PARTY’S PRODUCTS, SOFTWARE, APPLICATIONS, AND AMONG OTHERS. REGARDING TO THE PRODUCT WITH INTERNET ACCESS, THE USE OF PRODUCT SHALL BE WHOLLY AT YOUR OWN RISKS. EZVIZ SHALL NOT TAKE ANY RESPONSIBILITIES FOR ABNORMAL OPERATION, PRIVACY LEAKAGE OR OTHER DAMAGES RESULTING FROM CYBER ATTACK, HACKER ATTACK, VIRUS INSPECTION, OR OTHER INTERNET SECURITY RISKS; HOWEVER, EZVIZ WILL PROVIDE TIMELY TECHNICAL SUPPORT IF REQUIRED. SURVEILLANCE LAWS AND DATA PROTECTION LAWS VARY BY JURISDICTION. PLEASE CHECK ALL RELEVANT LAWS IN YOUR JURISDICTION BEFORE USING THIS PRODUCT IN ORDER TO ENSURE THAT YOUR USE CONFORMS TO THE APPLICABLE LAW. EZVIZ SHALL NOT BE LIABLE IN THE EVENT THAT THIS PRODUCT IS USED WITH ILLEGITIMATE PURPOSES.

IN THE EVENT OF ANY CONFLICTS BETWEEN THE ABOVE AND THE APPLICABLE LAW, THE LATTER PREVAILS.

# Sommario

<b>Panoramica .....</b>	<b>1</b>
1. Contenuto della confezione .....	1
2. Informazioni di base .....	2
<b>Guida rapida per l'utente .....</b>	<b>4</b>
1. Installare la maniglia.....	4
2. Carica .....	4
3. Modifica della lingua.....	5
4. Aggiunta di acqua pulita .....	5
5. Avvio della pulizia.....	5
6. Cambio modalità.....	6
7. Autopulizia .....	6
8. Svuotamento dell'acqua sporca.....	7
9. Asciugatura spazzola rotante.....	7
<b>Smontaggio del prodotto .....</b>	<b>8</b>
1. Smontaggio della maniglia.....	8
2. Smaltimento della batteria.....	8
1. Manutenzione del prodotto - Pulizia del corpo principale .....	9
2. Pulizia del sensore di rilevamento dello sporco .....	9
3. Pulizia del coperchio superiore di recipiente dell'acqua sporca/galleggiante/ separatore dello sporco .....	10
4. Pulizia del filtro HEPA .....	10
5. Pulizia della spazzola rotante .....	11
<b>FAQ (domande frequenti).....</b>	<b>12</b>

# Panoramica

## 1. Contenuto della confezione



Corpo principale del dispositivo (1 pz.)



Maniglia (1 pz.)



Base di ricarica (1 pz.)



Alimentatore (1 pz.)



Filtro dell'aria antiparticolato ad alta efficienza (HEPA) (1 pz.)



Spazzola rotante (1 pz.)



Spazzola di pulizia (1 pz.)



Portafiltro HEPA (1 pz.)



Supporto spazzola di pulizia/spazzola rotante (1 pz.)



Soluzione detergente (1 pz.)



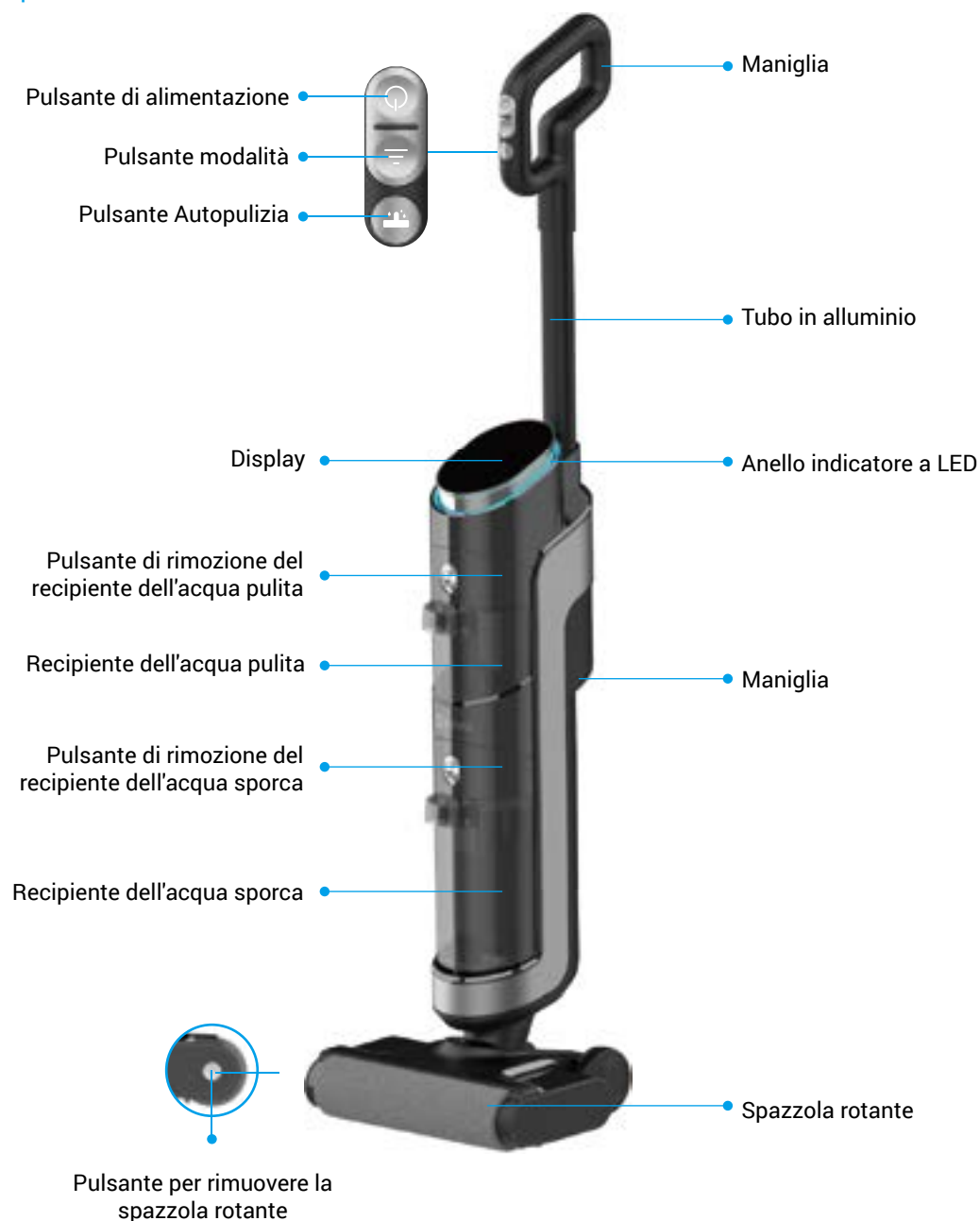
Guida Introduttiva Rapida (1 pz.)



Manuale utente (1 pz.)

## 2. Informazioni di base

### Aspirapolvere



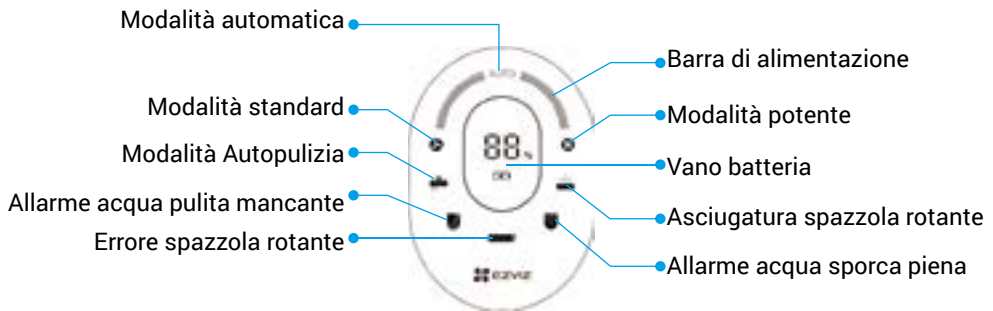
Nome	Descrizione
Pulsante di alimentazione	<ul style="list-style-type: none"><li>• Tenere premuto per 3 secondi per accendere.</li><li>• Premere una volta per spegnere.</li></ul>
Pulsante modalità	<ul style="list-style-type: none"><li>• Durante la pulizia, premere il pulsante Modalità per passare dalla modalità Automatica/Modalità Standard/Modalità Potente.</li><li>• Durante la carica, premere il pulsante modalità per accendere/spegnere la modalità di Asciugatura spazzola rotante.</li><li>• Durante la ricarica, tenere premuto il pulsante Modalità per 3 secondi per accedere alla modalità di modifica della lingua. Premere una volta per modificare la lingua. Tenere premuto il pulsante Modalità per 3 secondi per uscire.</li></ul>

Nome	Descrizione
Pulsante Autopulizia	<ul style="list-style-type: none"> <li>• Durante la carica, premere il pulsante Autopulizia per accendere/spegnere la modalità Autopulizia. La procedura impiega 2 minuti. Si consiglia di pulire il recipiente dell'acqua sporca al termine dell'autopulizia.</li> <li>• Tenere premuto il pulsante Autopulizia per 3 secondi per accendere/spegnere la modalità vocale.</li> </ul>
Anello indicatore a LED	Pulizia del pavimento: <ul style="list-style-type: none"> <li>• Viola: molto sporco</li> <li>• Giallo: poco sporco</li> <li>• Blu: normale</li> <li>• Rosso: il sensore di rilevamento dello sporco potrebbe essere coperto di sporcizia</li> </ul>

## Base di ricarica



## Display



# Guida rapida per l'utente

## 1. Installare la maniglia

Inserire in verticale l'estremità della maniglia nella porta del dispositivo finché non scatta in posizione. Assicurati che la maniglia sia ben salda e stretta in modo che l'installazione vada a buon fine.



## 2. Carica

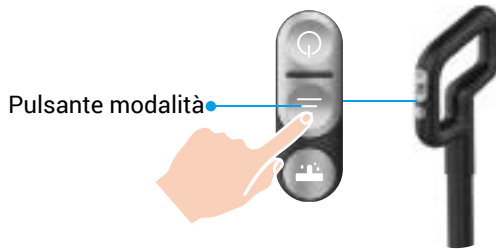
Prima dell'uso, collegare l'interfaccia e la base di ricarica con l'alimentatore, quindi posizionare il dispositivo sulla base di ricarica per caricarlo. Assicurarsi che il dispositivo sia completamente carico prima di essere utilizzato.

- Quando non in uso, riporre la base di ricarica.
- Durante la carica, tenere il dispositivo in verticale e nell'angolo per evitare che cada o si verifichino altri problemi.
- Una carica completa impiega circa  $4 \pm 0,5$  ore.
- Lo schermo del display mostrerà la carica della batteria e sarà emesso un messaggio vocale quando il dispositivo è completamente carico.



### 3. Modifica della lingua

Durante la ricarica del dispositivo, tenere premuto il pulsante Modalità per 3 secondi per accedere alla modalità di modifica della lingua (ordine delle lingue: Inglese, Francese, Tedesco, Italiano). Premere il pulsante Modalità per cambiare lingua e tenere premuto il pulsante Modalità per 3 secondi per uscire. La lingua predefinita è l'inglese.



### 4. Aggiunta di acqua pulita

Rimuovere il recipiente dell'acqua pulita e aprire il coperchio del recipiente, quindi aggiungere acqua pulita e mezzo tappo del flacone di soluzione detergente (circa 3,5 ml), poi chiudere il coperchio del recipiente e reinstallare quest'ultimo sul dispositivo.

1 La temperatura dell'acqua deve essere inferiore a 60°C (140°F).



1. Rimuovere il recipiente dell'acqua pulita e riempirlo con acqua pulita e mezzo tappo del flacone di soluzione detergente (circa 3,5 ml).



2. Reinstallare il recipiente sul dispositivo, finché non scatta in posizione con un "clic". Assicurarsi che il coperchio sia ben chiuso.

### 5. Avvio della pulizia

Rimuovere il dispositivo dalla base di ricarica e calpestare delicatamente le testine della spazzola dopo averlo appoggiato a terra, quindi inclinare il dispositivo all'indietro; premere il pulsante di accensione per circa

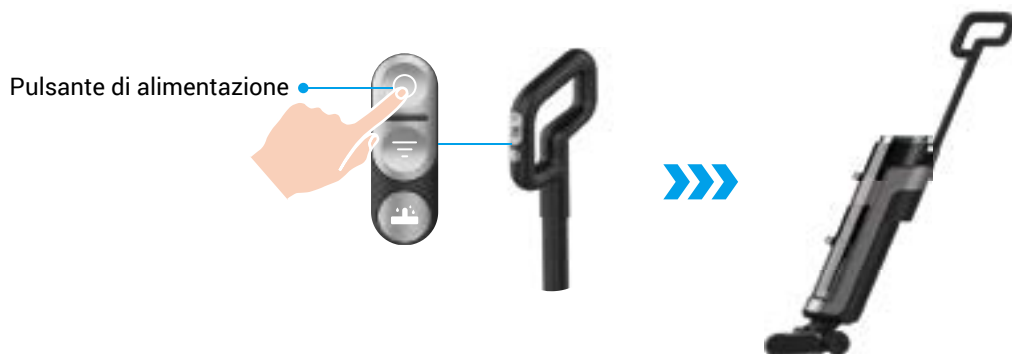
3 secondi per avviare il dispositivo.

La modalità di funzionamento predefinita è la Modalità automatica. Premere il pulsante di accensione per interrompere il funzionamento.

**i** Non pulire con alcol, schiuma liquida e così via il dispositivo.

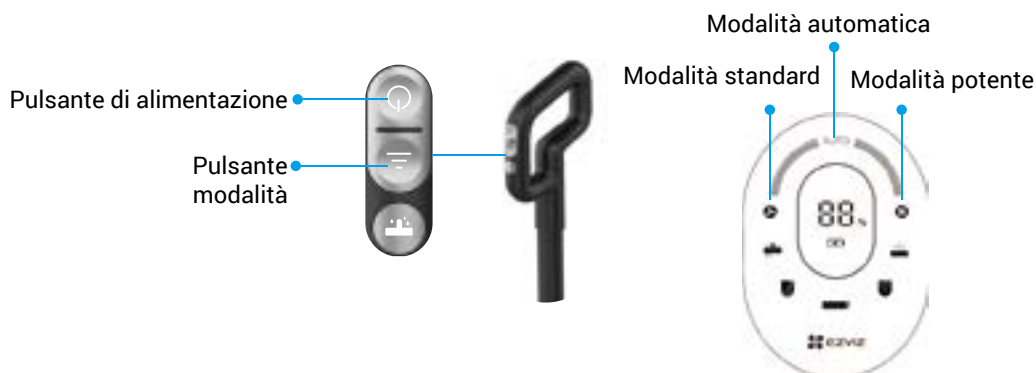
## AVVISO:

- Non utilizzare su liquidi schiumosi. Si consiglia di utilizzare la modalità potente in ambienti molto sporchi.
- Questo elettrodomestico è dotato di interruttore verticale. Durante il funzionamento, inclinarlo prima dell'uso. L'angolo di inclinazione non deve superare i 140 gradi onde evitare perdite d'acqua.



## 6. Cambio modalità

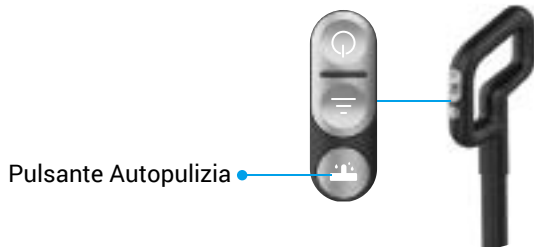
Durante il funzionamento, premere il pulsante Modalità per passare dalla Modalità Standard alla Modalità Potente. Premere il pulsante di accensione per terminare la pulizia.



## 7. Autopulizia

- i** • Sostituire l'acqua sporca nel recipiente dell'acqua sporca prima di eseguire l'autopulizia o al termine dell'autopulizia; se sono rimasti segni di sporco sulla base di ricarica, pulirla per tempo.
- Tenere premuto il pulsante di autopulizia per più di 3 secondi per abilitare/disabilitare la funzione vocale.
- Prestare attenzione alla pulizia della base dopo aver eseguito l'autopulizia della spazzola rotante.
- Riportando il dispositivo nella base di ricarica dopo l'uso, è possibile abilitare la funzione di autopulizia in base al livello di sporco della spazzola rotante.
- Quando è necessario pulire il dispositivo, premere il pulsante di autopulizia sul retro dell'impugnatura per avviare l'autopulizia.
- Al termine dell'autopulizia, il dispositivo entra in stato di carica.





## 8. Svuotamento dell'acqua sporca

Rimuovere il recipiente dell'acqua sporca e aprire il coperchio del recipiente per estrarre il separatore di sporco all'interno del recipiente, quindi versare l'acqua sporca e pulire i segni di sporco, infine installare nuovamente il recipiente nel dispositivo.

- Se è necessario lavare il filtro HEPA, installarlo e utilizzarlo dopo averlo lavato e asciugato, altrimenti le prestazioni del dispositivo ne risentiranno.
- Tenere sempre il recipiente. Se si tiene il coperchio, il corpo potrebbe cadere.



1. Estrarre il recipiente dell'acqua sporca.



2. Tenere il recipiente ed estrarre il coperchio.



3. Estrarre il separatore dello sporco.



4. Pulire il coperchio, il separatore dello sporco e il recipiente.



5. Reinstallarli insieme al recipiente sul dispositivo, finché non scatta in posizione con un "clic".

## 9. Asciugatura spazzola rotante

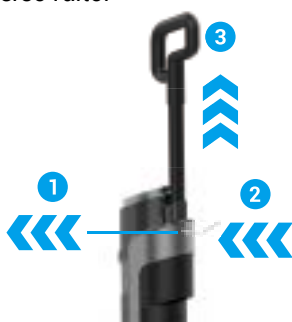
- Durante la carica, la modalità Asciugatura spazzola rotante è automaticamente selezionata.
- Per assicurarsi che la spazzola rotante sia asciugata in modo omogeneo e preciso, la spazzola rotante ruota ogni 3 minuti durante la procedura.
- Questa modalità funziona senza interruzioni per circa 2 ore.



## Smontaggio del prodotto

### 1. Smontaggio della maniglia

- Usare strumenti, come pinzette, per rimuovere la gomma morbida sul retro del dispositivo.
- Con un altro strumento sottile, come un cacciavite esagonale, premerlo nel foro e tirando contemporaneamente la maniglia verso l'alto.



### 2. Smaltimento della batteria

- La batteria installata nel dispositivo contiene sostanze nocive per l'ambiente. Prima di smaltire il dispositivo, è necessario estrarre la batteria dal dispositivo; quando si estrae la batteria, è necessario spegnere il dispositivo.
- Smaltire le batterie in modo corretto e sicuro; non bruciarle, bagnarle o sporcarle.
- Se pelle o indumenti entrano in contatto con il liquido fuoriuscito della batteria esausta, lavare con acqua pulita per evitare irritazione e rivolgersi a un medico immediatamente.



1. Estrarre il recipiente dell'acqua sporca.



2. Estrarre la parte decorativa con le pinze.



3. Allentare le due viti sotto il coperchio con un cacciavite (non è necessario rimuoverle).



4. Estrarre le due viti sul retro del dispositivo con un cacciavite.



5. Estrarre le quattro viti con un cacciavite.



6. Aprire il coperchio posteriore con le pinze.



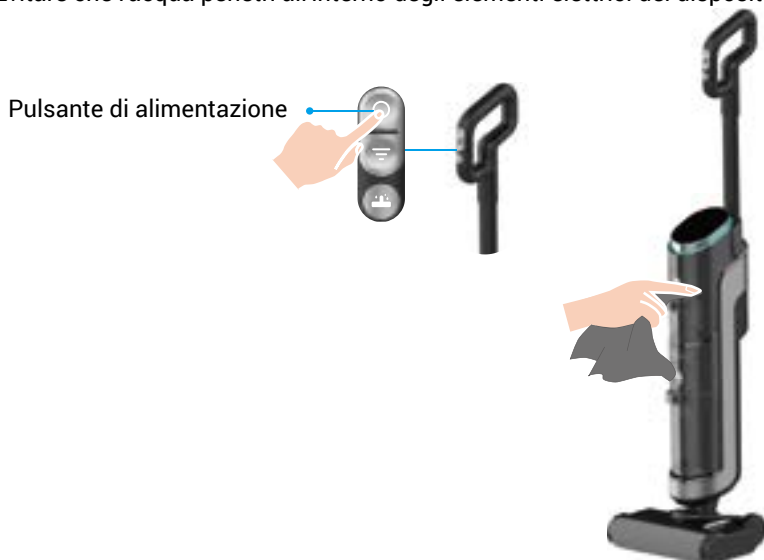
7. Indossare guanti in gomma per estrarre la batteria.

## Manutenzione ordinaria

Per non pregiudicare le prestazioni del dispositivo, si consiglia di effettuare regolarmente la manutenzione dei componenti.

### 1. Manutenzione del prodotto - Pulizia del corpo principale

- Prima della pulizia, arrestare il dispositivo.
- Pulire e lavare con acqua o detergente neutro e assicurarsi di strizzare il panno prima di pulire il dispositivo. (Evitare che l'acqua penetri all'interno degli elementi elettrici del dispositivo.)



### 2. Pulizia del sensore di rilevamento dello sporco

- Il sensore di rilevamento dello sporco può essere ricoperto di sporcizia quando non c'è sporco evidente sul pavimento e l'anello dell'indicatore a LED è illuminato completamente rosso o lampeggia in rosso.

- b. Prima dell'uso, rimuovere il recipiente dell'acqua sporca e pulire il sensore del livello di sporco nel canale con un panno umido o pulire lo sporco all'interno del canale con gli strumenti di pulizia in dotazione.



### 3. Pulizia del coperchio superiore di recipiente dell'acqua sporca/galleggiante/separatore dello sporco

- Il dispositivo smetterà di funzionare automaticamente e visualizzerà a schermo e tramite messaggio vocale quando il recipiente dell'acqua sporca è pieno.
- Pulire direttamente con un piccolo strumento per la pulizia quando si trovano segni di sporco ostinati sulla parete interna del recipiente dell'acqua sporca.
- Tenere sempre il recipiente. Se si tiene il coperchio, il corpo potrebbe cadere.
- Al termine della pulizia, chiudere il coperchio del recipiente dell'acqua sporca e riposizionarlo nel corpo del dispositivo. L'installazione termina quando scatta in posizione.



1. Estrarre il recipiente dell'acqua sporca.



2. Tenere il recipiente ed estrarre il coperchio.



3. Estrarre il separatore dello sporco.



4. Pulire il coperchio, il separatore dello sporco e il recipiente.

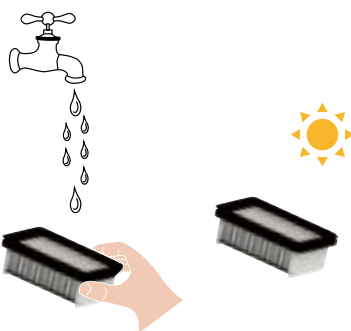


5. Reinstallarli insieme al recipiente sul dispositivo, finché non scatta in posizione con un "clac".

### 4. Pulizia del filtro HEPA



1. Estrarre il filtro HEPA dalla parte superiore del recipiente dell'acqua sporca.



2. Pulire il filtro HEPA con acqua pulita e poi asciugarlo.



3. Asciugare accuratamente il filtro HEPA e quindi installarlo di nuovo nel recipiente dell'acqua sporca.

- Asciugare accuratamente il filtro HEPA e quindi installarlo di nuovo nel recipiente dell'acqua sporca, in caso contrario le prestazioni del dispositivo ne risentiranno.
- Si consiglia di sostituire il filtro HEPA con uno nuovo ogni 2-3 mesi.

## 5. Pulizia della spazzola rotante

Se si desidera pulire le macchie residue sull'ugello di aspirazione, pulirlo con un panno umido. Non sciacquare con acqua.



1. Premere il pulsante sul lato sinistro del dispositivo ed estrarre la spazzola rotante.



2. È possibile rimuovere i peli o i residui sulle testine con la spazzola per la pulizia.



3. Lavare la spazzola rotante.



4. Pulire il canale di spruzzatura dell'acqua e la bocchetta di aspirazione con la spazzola per la pulizia.



5. Pulire il canale di spruzzatura dell'acqua e la bocchetta di aspirazione con un panno umido.



6. Reinserrire la spazzola rotante.

- In caso di perdite d'acqua o non esce acqua dalla spazzola rotante, controllare il canale di irrorazione dell'acqua e la bocchetta di aspirazione, quindi pulire i residui e i segni di sporco.
- Si consiglia di sostituire la spazzola rotante con una nuova ogni 2-3 mesi.

## FAQ (domande frequenti)

Problema	Causa	Soluzione
Barra di alimentazione lampeggiante.	Il motore funziona in modo anomalo.	Riavviare il dispositivo dopo aver rimosso le ostruzioni nei tubi del recipiente dell'acqua sporca.
Il dispositivo non funziona.	Manca l'elettricità o la batteria è scarica.	Caricare completamente il dispositivo prima di utilizzarlo.
	Le spazzole a rullo sono avvolte da capelli:	Pulire la spazzola rotante.
La bocchetta di aspirazione non funziona bene.	L'acqua sporca nel recipiente dell'acqua sporca ha raggiunto la capacità massima.	Estrarre il recipiente dell'acqua sporca e scaricare l'acqua sporca per il riutilizzo.
	Errore di installazione della spazzola rotante e del recipiente dell'acqua sporca.	Reinstallazione.
	Le spazzole a rullo sono avvolte da capelli:	Pulire la spazzola rotante.
	Bocchetta di aspirazione ostruita.	Pulire le sostanze estranee nella bocchetta di aspirazione.
	Il filtro sulla parte superiore del separatore dello sporco è ostruito.	Pulire il filtro prima dell'uso.
	Batteria scarica.	Caricare completamente il dispositivo prima di utilizzarlo.
	Il filtro HEPA è sporco.	Pulire il filtro HEPA e asciugarlo bene prima dell'uso.
Il motore produce rumori anomali.	Bocchetta di aspirazione ostruita.	Pulire le sostanze estranee nella bocchetta di aspirazione.
	L'acqua sporca nel recipiente dell'acqua sporca ha raggiunto la capacità massima.	Estrarre il recipiente dell'acqua sporca e scaricare l'acqua sporca per il riutilizzo.
	Il filtro HEPA è sporco.	Pulire il filtro HEPA e asciugarlo bene prima dell'uso.
La carica non funziona.	Il corpo del dispositivo principale e l'interfaccia del caricatore non sono ben collegati.	Controllare e collegarli bene.
Non esce l'acqua dalla spazzola rotante.	Il recipiente dell'acqua pulita è vuoto.	Aggiungere acqua al recipiente dell'acqua pulita.
	Il recipiente dell'acqua pulita non è installato correttamente.	Reinstallare il recipiente dell'acqua pulita.
Perdita d'acqua nell'uscita dell'aria.	Filtro HEPA non installato.	Installare il filtro HEPA correttamente.
	Separatore dello sporco non installato.	Installare il separatore dello sporco.
	Il filtro HEPA non è asciutto dopo il lavaggio e l'uso.	Prima di riusarlo, asciugare il filtro HEPA accuratamente dopo il lavaggio e l'uso.
	L'acqua sporca nel recipiente dell'acqua sporca ha raggiunto la capacità massima.	Estrarre il recipiente dell'acqua sporca e scaricare l'acqua sporca per il riutilizzo.